



Codifica d'ordine

DK10-9,5/9S20/92/110

Sensore del contrasto delle linee stampate

Con connettore a spina metallico M12; 4 poli

Caratteristiche

- Sensore fotoelettrico a riflessione per il rilevamento di linee stampate qualsiasi
- Sensibilità regolabile
- Sistema ottico girevole di 90°
- Tempo di risposta di 30 µs, adatto per operazioni di scansione estremamente rapide
- Luce di trasmissione verde
- Funzione di temporizzazione

Certificazione

I rilevatori di contrasto della serie DK10, DK2X, DKE2X e DK3X dispongono come standard di una custodia industriale estremamente robusta e a tenuta IP67 con otto connettori filettati M5 rinforzati in metallo per il fissaggio. Le lenti sono realizzate in pregiato vetro ottico. Tutti i rilevatori di contrasto sono offerti con diverse forme e orientamenti dello spot luminoso, e dispongono di uscite di commutazione in contofase (NPN/PNP/Push-Pull).

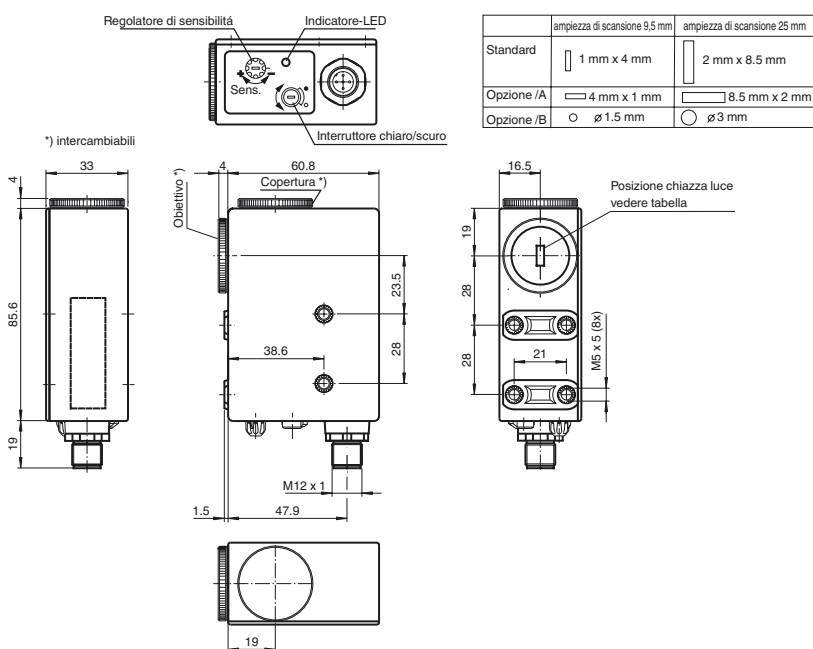
I sensori DK10 dispongono di sorgente luminosa laser e LED, una regolazione manuale della sensibilità e di ampiezze di esplorazione fino a 800 mm.

I sensori standard DK20/DK21/DKE2X offrono un'ottima rilevazione del contrasto e sono disponibili con custodia in acciaio inox (DKE).

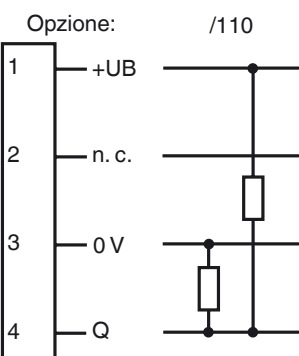
I sensori DK31/DK34/DK35 sono concepiti per i compiti più impegnativi nella rilevazione del contrasto senza compromessi.

I sensori della serie DK20/DK34 dispongono di un sistema di autoapprendimento statico, i sensori della serie DK21/DKE21/DK31/DK35 hanno un sistema di autoapprendimento dinamico.

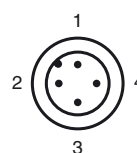
Dimensioni



Allacciamento elettrico



Appuntare conciliarsi



Data di edizione: 2011-08-29 16:33 Data di stampare: 2011-08-29 418060_ita.xml

Dati tecnici

Dati generali

| | |
|-----------------------------|---|
| Ampiezza di scansione | 9,5 mm +/- 3 mm |
| Trasmittitore fotoelettrico | LED |
| Tipo di luce | verde, luce variabile |
| Immagine del punto luminoso | 1 mm x 4 mm punto luminoso longitudinale rispetto alla direzione longitudinale della custodia |
| Deviazione del angolo | max. ± 3° |
| Limite luce estranea | |
| Luce equivalente | 40000 Lux |

Caratteristiche sicurezza funzionale

| | |
|--|-------|
| MTTF _d | 650 a |
| Durata dell'utilizzo (T _M) | 20 a |
| Grado di copertura della diagnosi (DC) | 0 % |

Indicatori / Elementi di comando

| | |
|---------------------------|--|
| Indicatore delle funzioni | LED giallo: è acceso se il ricevitore è illuminato (intervento per presenza di luce), se il ricevitore non è illuminato (intervento per assenza di luce) |
| Elementi di comando | Regolatore della sensibilità, commutatore presenza/assenza luce |

Dati elettrici

| | | |
|-----------------------|----------------|----------------|
| Tensione di esercizio | U _B | 10 ... 30 V DC |
| Ondulazione | | 10 % |
| Corrente a vuoto | I ₀ | ≤ 55 mA |

Uscita

| | | |
|---------------------------|---|--------------------------------|
| Tipo di circuito | Commutazione chiaro/scuro, invertibile | |
| Uscita del segnale | Uscita in controfase, a prova di cortocircuito, a polarità protetta | |
| Tensione di comando | PNP: ≥ (+U _B -2,5 V) , NPN: ≤ 1,5 V | |
| Corrente di comando | max. 200 mA | |
| Frequenza di commutazione | f | 16,5 kHz |
| Tempo di reazione | | 30 μs |
| Funzione timer | | fronte di salita , monostabile |
| Durata degli impulsi | | 20 ms |

Condizioni ambientali

| | |
|--------------------------|-------------------------------|
| Temperatura ambiente | -20 ... 60 °C (-4 ... 140 °F) |
| Temperatura di magazzino | -20 ... 75 °C (-4 ... 167 °F) |

Dati meccanici

| | |
|----------------------|--|
| Classe di protezione | IP67 |
| Allacciamento | Connettore a spina (M12 x 1), 4 poli |
| Materiale | |
| Involucro | PC (Macrolon, rinforzato con fibre di vetro) |
| Uscita luce | Vetro |
| Massa | 200 g |

Conformità alle norme e alle direttive

| | |
|----------------------------|--|
| Conformità alle norme | |
| Norma prodotto | EN 60947-5-2:2007 IEC 60947-5-2:2007 |
| Resistenza agli urti | IEC / EN 60068, semisinusoidale, 40 g nel senso X, Y e Z |
| Resistenza alle vibrazioni | IEC / EN 60068-2-6, sinusoidale, 10 - 150 Hz, 5 g nel senso X, Y e Z |

Omologazioni e certificati

| | |
|------------------|--|
| omologazione UL | cULus Listed , Class 2 Power Source |
| Omologazione CCC | I prodotti con tensione di esercizio ≤36 V non sono soggetti al regime di autorizzazione e pertanto non sono provvisti di marcatura CCC. |

Accessori

V1-G-2M-PVC

scatola connessione cavi, M12, a 4 poli, cavo PVC

V1-W-2M-PVC

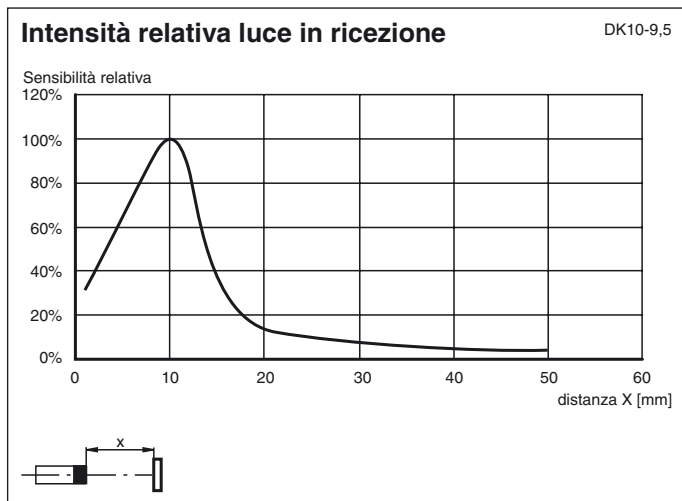
scatola connessione cavi, M12, a 4 poli, cavo PVC

OMH-DK

OMH-DK-1

Per altri accessori vedere il sito Internet www.pepperl-fuchs.com

Data di edizione: 2011-08-29 16:33 Data di stampare: 2011-08-29 418060_ita.xml



Istruzioni per la regolazione

Impostazione della soglia di commutazione

La soglia di commutazione desiderata viene impostata con il regolatore di sensibilità. Procedere come segue:

1. portare il commutatore chiaro/scuro in posizione di commutazione chiaro.
2. Orientare lo spot luminoso sulla parte illuminata della superficie da scansionare.
3. Se l'indicatore LED giallo è acceso, ruotare verso sinistra il regolatore di sensibilità finché l'indicatore non si spegne. Se l'indicatore LED non è acceso, saltare questo passo.
4. Ruotare verso destra il regolatore di sensibilità finché l'indicatore LED si accende.
5. Orientare lo spot luminoso sulla parte scura della superficie da scansionare.
6. L'indicatore LED deve essere spento.
7. Ruotare ancora verso destra il regolatore di sensibilità finché l'indicatore LED si riaccende. Durante questa operazione contare il numero delle rotazioni.
8. Ruotare il regolatore di sensibilità verso sinistra per metà delle rotazioni contate.

Quando il DK10 è impostato in questo modo, la soglia di commutazione ricade esattamente al centro dei valori di chiaro e scuro misurati. Maggiore è il numero di rotazioni del regolatore di sensibilità tra il contrassegno di chiaro e il contrassegno di scuro, maggiore è il contrasto.

Suggerimento: il numero di rotazioni dovrebbe essere pari a > 0,5.

Impostazione del tipo di commutazione:

| Posizione Commutatore C/S | Ricevitore | Uscita PNP | Uscita NPN |
|---------------------------|----------------|------------|------------|
| H | illuminato | non attivo | attivo |
| | non illuminato | attivo | non attivo |
| D | illuminato | attivo | non attivo |
| | non illuminato | non attivo | attivo |

Data di edizione: 2011-08-29 16:33 Data di stampare: 2011-08-29 418060_ita.xml