



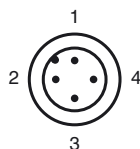
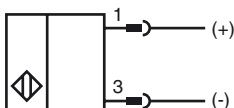
Codifica d'ordine

NCN8-18GM60-B3B-V1

Caratteristiche

- Linea comfort
- 8 mm non allineato
- A/B-Slave con possibilità ampliata di indirizzo fino a 62 Slaves
- Forma cilindrica
- Contatto NA/Contatto NC selezionabile
- Avviso anticipato di guasto
- Aiuto regolazioni
- Ritardo di accensione / spegnimento (disinnestabile)
- Monitoraggio oscillatore

Allacciamento



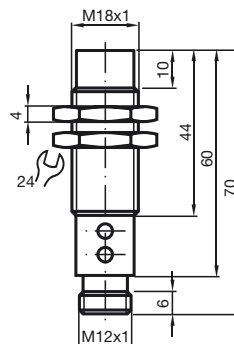
Colori dei conduttori secondo la EN 60947-5-2

- | | | |
|---|--|----|
| 1 | | BN |
| 2 | | WH |
| 3 | | BU |
| 4 | | BK |

Accessori

- BF 18**
Flangia di fissaggio, 18 mm
- V1-G**

Dimensioni



Dati tecnici

Dati generali

Funzione di un elemento di commutazione	Cont. di chius./apert. programm.
Distanza di comando misura	s_n 8 mm
Montaggio incorporato	non incorporab.
Polarità d'uscita	Interfaccia AS
Distanza di comando sicura	s_a 0 ... 6,48 mm
Fattore di riduzione r_{AI}	0,42
Fattore di riduzione r_{Cu}	0,4
Fattore di riduzione $r_{1,4301}$	0,72
Tipo slave	Slave A/B
Specifica AS-Interface	V3.0
Specifica master necessaria	\geq V2.1

Dati specifici

Tensione di esercizio	U_B 26,5 ... 31,9 V Con sistema bus AS-i
Frequenza di commutazione	f 0 ... 100 Hz
Isteresi	H 1 ... 15 tipico 5 %
Protezione da scambio di polarità	polarità protetta
Indicatore della tensione di esercizio	LED duale, verde
Display stato elettrico	LED bicolore, giallo/rosso
Indicatore stato errore	LED duale, rosso

Caratteristiche sicurezza funzionale

MTTF _d	926 a
Durata dell'utilizzo (T_M)	20 a
Grado di copertura della diagnosi (DC)	0 %

Condizioni ambientali

Temperatura ambiente	-25 ... 70 °C (-13 ... 158 °F)
Temperatura di magazzino	-40 ... 85 °C (-40 ... 185 °F)

Dati meccanici

Tipo di collegamento	Connettore a spina M12 x 1 , 4 poli
Materiale della scatola	Acciaio inox 1.4305 / AISI 303
Superficie anteriore	PBT
Classe di protezione	IP67

Conformità alle norme e alle direttive

Conformità alle norme	
Compatibilità elettromagnetica	EN 50295:1999-10
Norme	EN 60947-5-2:2007 IEC 60947-5-2:2007

Omologazioni e certificati

omologazione UL	cULus Listed, General Purpose
Omologazione CSA	cCSAus Listed, General Purpose
Omologazione CCC	I prodotti con tensione di esercizio \leq 36 V non sono soggetti al regime di autorizzazione e pertanto non sono provvisti di marcatura CCC.

Data di edizione: 2012-02-09 15:57 Data di stampare: 2012-03-29 23:0829_ita.xml

Indicazioni per la programmazione

Indirizzo 00 preimpostato, variabile
tramite Busmaster oppure
tramite programmatore
Codice IO 0
Codice ID A
Codice ID1 7
Codice ID2 E

Bit dati

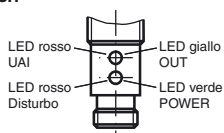
Bit	Funzione
D0	Stato di commutazione
D1	Segnale di guasto (dinamico)
D2	Monitoraggio oscillatore
D3	Oggetto troppo vicino

Bit parametri

Bit	Funzione
P0	Accens./Spegnim. temporizzato attivato* / disattivato
P1	Funzione elem. di commut. n.a.* / n.c.
P2	non usato
P3	non usato

*Impostazione standard

Indicatori



Indicatori dipendenti dalla distanza dall'oggetto e dalla funzione dell'elemento di commutazione (P1)

Distanza oggetto	Funzionamento	Parametro P1	LED giallo (OUT)	LED rosso (UAI)	Bit di dati D0	Bit di dati D3
$> 1,2 S_n$	Contatto NA	1	off	off	0	1
$1 S_n - 1,2 S_n$		1	off	lampeggiante	0	1
$0,8 S_n - 1 S_n$		1	lampeggiante	lampeggiante	1	1
$0,1 S_n - 0,8 S_n$		1	on	off	1	1
$0 S_n - 0,1 S_n$		1	lampeggiante	lampeggiante	1	0
$> 1,2 S_n$	Contatto NC	0	on	off	1	1
$1 S_n - 1,2 S_n$		0	lampeggiante	lampeggiante	1	1
$0,8 S_n - 1 S_n$		0	off	lampeggiante	0	1
$0,1 S_n - 0,8 S_n$		0	off	off	0	1
$0 S_n - 0,1 S_n$		0	off	lampeggiante	1	0

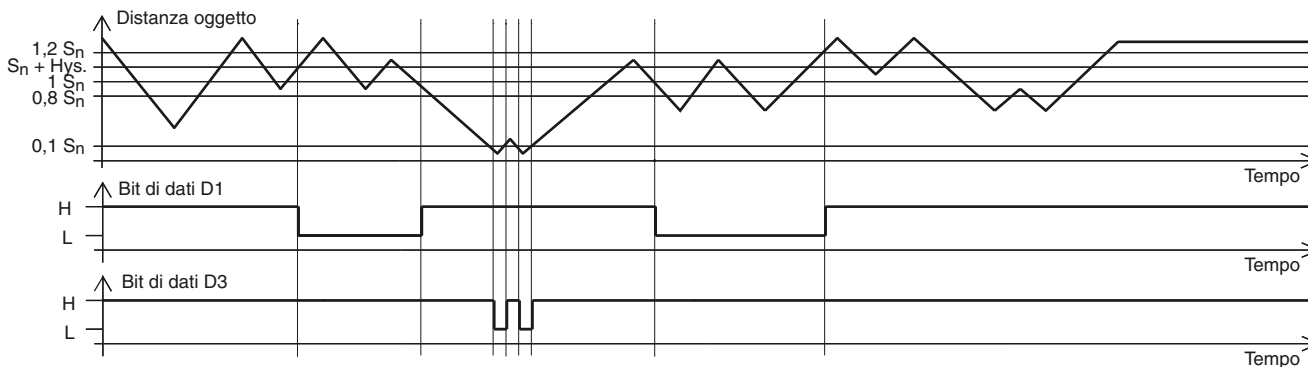
Indicatori dipendenti dalle condizioni d'esercizio

Sintomo	LED verde (POWER)	LED rosso (FAULT)	Bit di dati D2
esercizio normale	on	off	1
Oscillatore difettoso	lampeggiante	lampeggiante	0*
nessuna comunicazione	off	on	1

*: D0, D1, D3 vengono anch'essi settati a 0

Indicatore di preallarme dinamico:

Durante l'esercizio normale è $D1=1$. Se l'interruttore viene attivato in fase critica, vale a dire che l'oggetto non è passato completamente l'area non sicura $0,8 S_n - 1,2 S_n$ durante l'attivazione, $D1=0$ cambia e segnala con questo che occorre provvedere ad una regolazione. Vedere a questo proposito il diagramma del tempo:



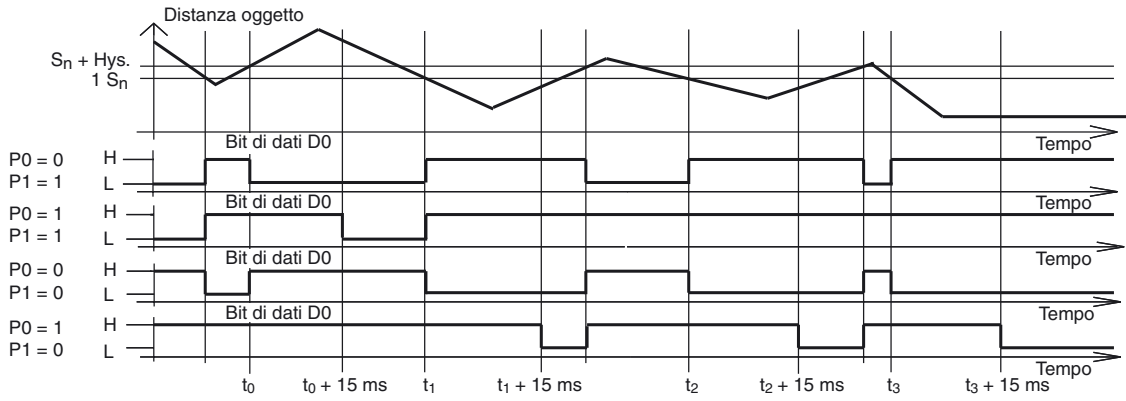
Monitoraggio "Oggetto troppo vicino":

D3 serve alla segnalazione: oggetto troppo vicino al sensore, rischio di danni, richiesta regolazione. Durante l'esercizio normale è $D3=1$.

Se l'oggetto raggiunge l'area $0 - 0,1 S_n$ diventa $D3=0$. Quando l'oggetto abbandona nuovamente l'area, diventa $D3=1$.

Data di edizione: 2012-02-09 15:57 Data di stampare: 2012-03-29 23:08:29_ita.xml

Ritardo d'accensione/spengimento:



Il ritardo d'accensione/spengimento è attivo di default (P0=1). Ritardo d'accensione pari a 15 ms, se P0=1 e la funzione contatto NA (P1=1). Ritardo di spegnimento pari a 15 ms, se P0=1 e la funzione contatto NC (P1=0).