



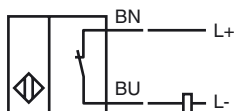
Код для заказа

NCB5-18GM40-Z1-3G-3D

Характеристики

- Комфортная серия
- 5 мм, монтаж заподлицо

Подключение

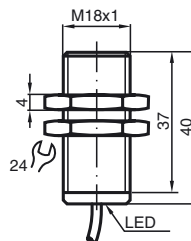


Принадлежности

BF 18

EXG-18

Размеры



Технические данные

Общие данные

Функция переключающих элементов	пост. ток	Нормально-замкнутый контакт
Интервал переключений	s_n	5 мм
Монтаж		монтаж заподлицо
Выходная полярность		пост. ток
Гарантированный интервал переключений	s_a	0 ... 4,05 мм
Коэффициент восстановления r_{Al}		0,37
Коэффициент восстановления r_{Cu}		0,33
Коэффициент восстановления $r_{1.4301}$		0,7

Параметры

Рабочее напряжение	U_B	5 ... 60 В
Частота переключений	f	0 ... 350 Гц
Гистерезис	H	1 ... 10 обычно. 5 %
Защита от неправильной полярности подключения		защита против неправильной полярности подключения
Защита от короткого замыкания		тактирующий
Падение напряжения	U_d	≤ 5 В
Рабочий ток	I_L	2 ... 100 мА
Наименьший рабочий ток	I_m	2 мА
Остаточный ток	I_r	0 ... 0,5 мА обычно.
Индикация переключения		Поворотный светодиод, желтый

Окружающие условия

Окружающая температура	-25 ... 70 °C (-13 ... 158 °F)
------------------------	--------------------------------

Механические данные

Тип подключения	Кабель Поливинилхлорид (ПВХ) , 2 м
Исполнение кабеля	Полиамид (ПА)
Поперечное сечение проводника	0,34 мм ²
Материал корпуса	Высококачественная сталь 1.4305 / AISI 303
Торцевая поверхность	ПБТ
Тип защиты	IP67

Общие сведения

Эксплуатация во взрывоопасных зонах см. Руководство по эксплуатации

Категория	3G; 3D
-----------	--------

Соответствие стандартам и директивам

Соответствие стандартам	
Стандарты	EN 60947-5-2:2007 IEC 60947-5-2:2007

Лицензии и сертификаты

Разрешение по нормам UL	cULus Listed, General Purpose
Разрешение CSA	cCSAus Listed, General Purpose
Разрешение CCC	Сертифицировано China Compulsory Certification (CCC)

Дата публикации: 2012-05-31 14:29 Дата издания: 2012-05-31 211268_rus.xml

ATEX 3G (пА)

Руководство по эксплуатации

Электрическая оснастка для взрывоопасных зон

Категория прибора 3G (пА)

Соответствие директивам

Соответствие стандартам

Маркировка CE

Маркировка Ex (взрывоопасность)

Общая часть

Монтаж, пуск в эксплуатацию

Текущий ремонт, техническое обслуживание

Особые условия

Максимальный ток нагрузки I_L Максимальное рабочее напряжение $U_{Вmax}$ Максимальная допустимая температура окружающей среды T_{Umax} при $U_{Вmax}=60$ В, $I_L=100$ мАпри $U_{Вmax}=60$ В, $I_L=50$ мАпри $U_{Вmax}=60$ В, $I_L=25$ мА

Защита от механических опасностей

Защита от ультрафиолетового излучения

Электростатический заряд

Защита соединительного провода

для использования во взрывоопасных зонах, содержащих газ, пары и туман

94/9 EC

EN 60079-0:2006, EN 60079-15:2005

Вид взрывозащиты "п"

Ограничения устанавливаются нижеприведенными условиями

CE

II 3G Ex пА IIC T6 X

Маркировка, относящаяся к взрывоопасным зонам, указана на прилагаемой наклейке.

Эксплуатацию оборудования осуществлять в соответствии с данными спецификации и настоящего руководства по эксплуатации.

Использование данных, приведенных в спецификации, ограничивается настоящим руководством по эксплуатации! Необходимо соблюдать особые условия!

Необходимо соблюдать законодательные акты, нормативные документы или стандарты, касающиеся использования или предусмотренной цели использования устройств.

Прилагаемую самоклеящуюся этикетку необходимо закрепить в непосредственной близости от сенсорного датчика! Основание для наклеивания должно быть чистым, обезжиренным и ровным!

Наклеенная этикетка должна читаться и сохраняться в течение длительного времени, с учетом возможной химической коррозии!

В оснастку, которая используется во взрывоопасных зонах, не разрешается вносить никаких изменений.

Такая оснастка не подлежит ремонту.

Максимально допустимый ток нагрузки ограничен значениями из нижеследующего перечня. Более высокие значения тока нагрузки и короткого замыкания нагрузки не допускаются.

Максимально допустимое рабочее напряжение $U_{Вmax}$ ограничено значениями из нижеследующего перечня, никакие допуски не предусмотрены.в зависимости от тока нагрузки I_L и максимального питающего напряжения $U_{Вmax}$. данные необходимо принимать из нижеследующего перечня.

53 °C (127,4 °F)

58 °C (136,4 °F)

61 °C (141,8 °F)

Не разрешается подвергать сенсорный датчик **НИКАКИМ** рискам механических повреждений.

Следует предохранять сенсорный датчик и соединительные провода от вредного воздействия ультрафиолетового излучения. Это можно осуществить путем его использования в помещении.

Следует избегать накопления электростатического заряда на металлических частях корпуса. Избежать накопления опасного электростатического заряда на металлических частях корпуса можно путем включения этих металлических частей корпуса в контур выравнивания потенциала.

Защищать соединительный провод от растягивающих и скручивающих нагрузок.

ATEX 3D (tD)

Руководство по эксплуатации

Электрическая оснастка для взрывоопасных зон**Категория прибора 3D**

Соответствие директивам

Соответствие стандартам

для использования во взрывоопасных зонах, содержащих горючую пыль

94/9 EC

EN 61241-0:2006, EN 61241-1:2004

Защитный корпус "tD"

Ограничения устанавливаются нижеприведенными условиями

Маркировка CE

CE

Маркировка Ex (взрывоопасность)

II 3D Ex tD A22 IP67 T80°C X

Маркировка, относящаяся к взрывоопасным зонам, указана на прилагаемой наклейке.

Общая часть

Эксплуатацию оборудования осуществлять в соответствии с данными спецификации и настоящего руководства по эксплуатации.

Максимальная температура поверхности была определена по методу А без слоя пыли на оборудовании. Использование данных, приведенных в спецификации, ограничивается настоящим руководством по эксплуатации!

Необходимо соблюдать особые условия!

Монтаж, пуск в эксплуатацию

Необходимо соблюдать законодательные акты, нормативные документы или стандарты, касающиеся использования или предусмотренной цели использования устройств.

Прилагаемую самоклеящуюся этикетку необходимо закрепить в непосредственной близости от сенсорного датчика! Основание для наклеивания должно быть чистым, обезжиренным и ровным!

Наклеенная этикетка должна читаться и сохраняться в течение длительного времени, с учетом возможной химической коррозии!

Текущий ремонт, техническое обслуживание

В оснастку, которая используется во взрывоопасных зонах, не разрешается вносить никаких изменений. Такая оснастка не подлежит ремонту.

Особые условияМаксимальный ток нагрузки I_L

Максимально допустимый ток нагрузки ограничен значениями из нижеследующего перечня. Более высокие значения тока нагрузки и короткого замыкания нагрузки не допускаются.

Максимальное рабочее напряжение U_{Bmax} Максимально допустимое рабочее напряжение U_{Bmax} ограничено значениями из нижеследующего перечня, никакие допуски не предусмотрены.

Максимальная допустимая температура окружающей среды

в зависимости от тока нагрузки I_L и максимального питающего напряжения U_{Bmax} данные необходимо принимать из нижеследующего перечня. T_{Umax} при $U_{Bmax}=60$ В, $I_L=100$ мА

53 °C (127,4 °F)

при $U_{Bmax}=60$ В, $I_L=50$ мА

58 °C (136,4 °F)

при $U_{Bmax}=60$ В, $I_L=25$ мА

61 °C (141,8 °F)

Защита от механических опасностей

Не разрешается подвергать сенсорный датчик **НИКАКИМ** рискам механических повреждений.

Защита от ультрафиолетового излучения

Следует предохранять сенсорный датчик и соединительные провода от вредного воздействия ультрафиолетового излучения. Это можно осуществить путем его использования в помещении.

Электростатический заряд

Следует избегать накопления электростатического заряда на металлических частях корпуса. Избежать накопления опасного электростатического заряда на металлических частях корпуса можно путем включения этих металлических частей корпуса в контур выравнивания потенциала.

Защита соединительного провода

Защищать соединительный провод от растягивающих и скручивающих нагрузок.