



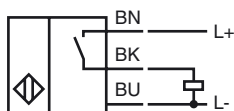
Код для заказа

NCB1,5-18GM60-E2-D-V1-3G-3D

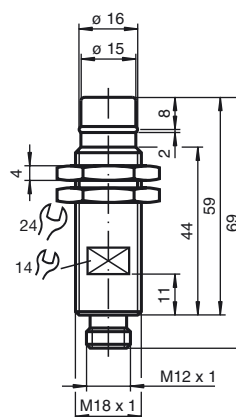
Характеристики

- Герметичен до 350 бар динамического воздействия на активную поверхность
- Для применения в гидравлических цилиндрах

Подключение



Размеры



Технические данные

Общие данные

Функция переключающих элементов	Тип PNP	Нормально-разомкнутый контакт
Интервал переключений	s_n	1,5 мм
Монтаж		монтаж заподлицо
Выходная полярность		пост. ток
Гарантированный интервал переключений		0 ... 1,22 мм
	s_a	
Коэффициент восстановления r_{Al}		0,3
Коэффициент восстановления r_{Cu}		0,2
Коэффициент восстановления $r_{1.4301}$		0,5

Параметры

Рабочее напряжение	U_B	10 ... 60 В
Частота переключений	f	0 ... 1500 Гц
Гистерезис	H	обычно. 5 %
Защита от неправильной полярности подключения		защита от неправильной полярности подключения
Защита от короткого замыкания		тактирующий
Падение напряжения	U_d	≤ 3 В
Рабочий ток	I_L	0 ... 200 мА
Ток холостого хода	I_0	≤ 10 мА

Предельные характеристики

Рабочее давление динамическое	350 bar (507,6 psi)
-------------------------------	---------------------

Окружающие условия

Окружающая температура	-35 ... 80 °C (-31 ... 176 °F)
------------------------	--------------------------------

Механические данные

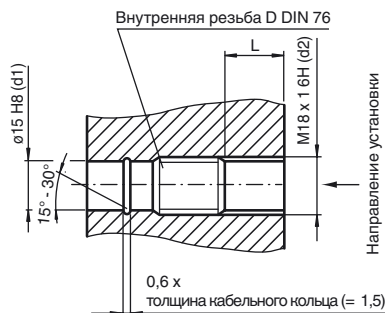
Тип подключения	Штекер прибора M12 x 1, 4-полюсный
Материал корпуса	Высококачественная сталь
Торцевая поверхность	Эпоксидная смола (черная)
Тип защиты	IP67

Общие сведения

Эксплуатация во взрывоопасных зонах см. Руководство по эксплуатации	
Категория	3G; 3D

Соответствие стандартам и директивам

Соответствие стандартам	
Стандарты	EN 60947-5-2:2007 IEC 60947-5-2:2007



L: рекомендуемая глубина установки: $L \geq 0,8 \times d2$

Дата публикации: 2012-02-09 10:59 Дата издания: 2012-02-09 189291_rus.xml

ATEX 3G (nA)

Руководство по эксплуатации

Электрическая оснастка для взрывоопасных зон

Категория прибора 3G (nA)

Соответствие директивам

Соответствие стандартам

для использования во взрывоопасных зонах, содержащих газ, пары и туман

94/9 EC

EN 60079-15:2003

Вид взрывозащиты "n"

Ограничения устанавливаются нижеприведенными условиями

Маркировка CE

CE

Маркировка Ex (взрывоопасность)

II 3G EEx nA IIC T6 X

Маркировка, относящаяся к взрывоопасным зонам, указана на прилагаемой наклейке.

Общая часть

Эксплуатацию оборудования осуществлять в соответствии с данными спецификации и настоящего руководства по эксплуатации.

Использование данных, приведенных в спецификации, ограничивается настоящим руководством по эксплуатации! Необходимо соблюдать особые условия!

Монтаж, пуск в эксплуатацию

Необходимо соблюдать законодательные акты, нормативные документы или стандарты, касающиеся использования или предусмотренной цели использования устройств.

Прилагаемую самоклеящуюся этикетку необходимо закрепить в непосредственной близости от сенсорного датчика! Основание для наклеивания должно быть чистым, обезжиренным и ровным!

Наклеенная этикетка должна читаться и сохраняться в течение длительного времени, с учетом возможной химической коррозии!

Текущий ремонт, техническое обслуживание

В оснастку, которая используется во взрывоопасных зонах, не разрешается вносить никаких изменений.

Такая оснастка не подлежит ремонту.

Особые условия

Максимальный ток нагрузки I_L

Максимально допустимый ток нагрузки ограничен значениями из нижеследующего перечня. Более высокие значения тока нагрузки и короткого замыкания нагрузки не допускаются.

Максимальное рабочее напряжение $U_{Вmax}$

Максимально допустимое рабочее напряжение $U_{Вmax}$ ограничено значениями из нижеследующего перечня, никакие допуски не предусмотрены.

Максимальная допустимая температура окружающей среды T_{Umax}

в зависимости от тока нагрузки I_L и максимального питающего напряжения $U_{Вmax}$. данные необходимо принимать из нижеследующего перечня.

при $U_{Вmax}=60$ В, $I_L=200$ мА

52 °C (125,6 °F)

при $U_{Вmax}=60$ В, $I_L=50$ мА

54 °C (129,2 °F)

при $U_{Вmax}=30$ В, $I_L=200$ мА

56 °C (132,8 °F)

при $U_{Вmax}=30$ В, $I_L=100$ мА

58 °C (136,4 °F)

Разъем

Не допускается отключение разъема, находящегося под напряжением. Датчик приближения маркируется следующим текстом: "НЕ ОТСОЕДИНЯТЬ ПОД НАПРЯЖЕНИЕМ!" При отсоединенном разъеме следует избегать загрязнений во внутреннем объеме (т.е. на участке, который недоступен при вставленном штекере).

Защита от механических опасностей

Не разрешается подвергать сенсорный датчик **НИКАКИМ** рискам механических повреждений.

Защита от ультрафиолетового излучения

Следует предохранять сенсорный датчик и соединительные провода от вредного воздействия ультрафиолетового излучения. Это можно осуществить путем его использования в помещении.

Электростатический заряд

Следует избегать накопления электростатического заряда на металлических частях корпуса. Избежать накопления опасного электростатического заряда на металлических частях корпуса можно путем включения этих металлических частей корпуса в контур выравнивания потенциала.

ATEX 3D

Руководство по эксплуатации

Электрическая оснастка для взрывоопасных зон

Категория прибора 3D

Соответствие директивам

Соответствие стандартам

для использования во взрывоопасных зонах, содержащих непроводящую горючую пыль

94/9 EC

EN 50281-1-1

Защищен корпусом

Ограничения устанавливаются нижеприведенными условиями

Маркировка CE

CE

Маркировка Ex (взрывоопасность)

Ex II 3D IP67 T 98 °C (208,4 °F) X

Маркировка, относящаяся к взрывоопасным зонам, указана на прилагаемой наклейке.

Общая часть

Эксплуатацию оборудования осуществлять в соответствии с данными спецификации и настоящего руководства по эксплуатации.

Использование данных, приведенных в спецификации, ограничивается настоящим руководством по эксплуатации ! Необходимо соблюдать особые условия!

Монтаж, пуск в эксплуатацию

Необходимо соблюдать законодательные акты, нормативные документы или стандарты, касающиеся использования или предусмотренной цели использования устройств.

Прилагаемую самоклеящуюся этикетку необходимо закрепить в непосредственной близости от сенсорного датчика! Основание для наклеивания должно быть чистым, обезжиренным и ровным!

Наклеенная этикетка должна читаться и сохраняться в течение длительного времени, с учетом возможной химической коррозии!

Текущий ремонт, техническое обслуживание

В оснастку, которая используется во взрывоопасных зонах, не разрешается вносить никаких изменений. Такая оснастка не подлежит ремонту.

Особые условия

Максимальный ток нагрузки I_L

Максимально допустимый ток нагрузки ограничен значениями из нижеследующего перечня.

Более высокие значения тока нагрузки и короткого замыкания нагрузки не допускаются.

Максимальное рабочее напряжение U_{Bmax}

Максимально допустимое рабочее напряжение U_{Bmax} ограничено значениями из нижеследующего перечня, никакие допуски не предусмотрены.

Максимальный нагрев

в зависимости от тока нагрузки I_L и максимального питающего напряжения U_{Bmax} . данные необходимо принимать из нижеследующего перечня. В маркировке для работы оборудования во взрывоопасных зонах содержатся данные по макс. температуре поверхности при макс. температуре окружающей среды.

при $U_{Bmax}=60$ В, $I_L=200$ мА

18 К

при $U_{Bmax}=60$ В, $I_L=50$ мА

16 К

при $U_{Bmax}=30$ В, $I_L=200$ мА

14 К

при $U_{Bmax}=30$ В, $I_L=100$ мА

11 К

Разъем

Не допускается отключение разъема, находящегося под напряжением. Датчик приближения маркируется следующим текстом: "НЕ ОТСОЕДИНЯТЬ ПОД НАПРЯЖЕНИЕМ!" При отсоединенном разъеме следует избегать загрязнений во внутреннем объеме (т.е. на участке, который недоступен при вставленном штекере). Разъединять разъемы можно только при помощи инструмента. Для этого предусмотрено использование блокировочной защитной скобы V1-Clip (набор монтажных принадлежностей фирмы Pepperl + Fuchs).

Защита от механических опасностей

Не допускаются механические повреждения сенсорного датчика.

Электростатический заряд

Следует избегать накопления электростатического заряда на металлических частях корпуса. Избежать накопления опасного электростатического заряда на металлических частях корпуса можно путем включения этих металлических частей корпуса в контур выравнивания потенциала.

Дата публикации: 2012-02-09 10:59 Дата издания: 2012-02-09 189291_rus.xml