



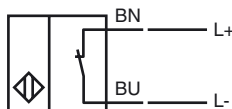
### Bestellbezeichnung

NCB5-18GM40-N0-5M

### Merkmale

- Komfortreihe
- 5 mm bündig

### Anschluss



### Zubehör

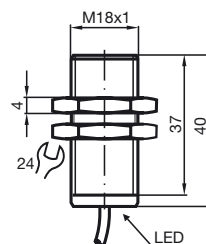
#### EXG-18

Schnellmontagehalterung mit Festanschlag

#### BF 18

Befestigungsflansch, 18 mm

## Abmessungen



## Technische Daten

### Allgemeine Daten

Schaltelementfunktion		NAMUR Öffner
Schaltabstand	$s_n$	5 mm
Einbau		bündig
Ausgangspolarität		NAMUR
Gesicherter Schaltabstand	$s_a$	0 ... 4,05 mm
Reduktionsfaktor $r_{Al}$		0,35
Reduktionsfaktor $r_{Cu}$		0,3
Reduktionsfaktor $r_{V2A}$ (1.4301)		0,74

### Kenndaten

Nennspannung	$U_o$	8 V
Schaltfrequenz	$f$	0 ... 400 Hz
Hysterese	$H$	1 ... 15 typ. 5 %
Verpolschutz		verpolgeschützt
Kurzschlusschutz		ja
Stromaufnahme		
Messplatte nicht erfasst		$\geq 3$ mA
Messplatte erfasst		$\leq 1$ mA
Schaltzustandsanzeige		Rundum-LED, gelb

### Kenndaten funktionale Sicherheit

MTTF <sub>d</sub>	2040 a
Gebrauchsdauer ( $T_M$ )	20 a
Diagnosedeckungsgrad (DC)	0 %

### Umgebungsbedingungen

Umgebungstemperatur	-25 ... 100 °C (-13 ... 212 °F)
Lagertemperatur	-40 ... 100 °C (-40 ... 212 °F)

### Mechanische Daten

Anschlussart	Kabel PVC , 5 m
Aderquerschnitt	0,75 mm <sup>2</sup>
Gehäusematerial	Edelstahl 1.4305 / AISI 303 (V2A)
Stirnfläche	PBT
Schutzart	IP67

### Allgemeine Informationen

Einsatz im explosionsgefährdeten Bereich	siehe Betriebsanleitung
Kategorie	1G; 2G; 3G; 1D; 3D

### Normen- und Richtlinienkonformität

Normenkonformität	
NAMUR	EN 60947-5-6:2000 IEC 60947-5-6:1999
Normen	EN 60947-5-2:2007 IEC 60947-5-2:2007

### Zulassungen und Zertifikate

UL-Zulassung	cULus Listed, General Purpose
CSA-Zulassung	cCSAus Listed, General Purpose
CCC-Zulassung	Produkte, deren max. Betriebsspannung $\leq 36$ V ist, sind nicht zulassungspflichtig und daher nicht mit einer CCC-Kennzeichnung versehen.

**ATEX 1G**

Betriebsanleitung

**Geräteklasse 1G**

Richtlinienkonformität

Normenkonformität

CE-Kennzeichnung

Ex-Kennzeichnung

EG-Baumusterprüfbescheinigung

Zugeordneter Typ

Wirksame innere Kapazität  $C_i$ Wirksame innere Induktivität  $L_i$ 

Kabellänge

Explosionsgruppe IIA

Explosionsgruppe IIB

Explosionsgruppe IIC

Allgemeines

Höchstzulässige Umgebungstemperatur

Installation, Inbetriebnahme

Instandhaltung, Wartung

**Besondere Bedingungen**

Schutz vor mechanischen Gefahren

Elektrostatische Aufladung


**Elektrische Betriebsmittel für explosionsgefährdete Bereiche**

zur Verwendung in explosionsgefährdeten Bereichen von Gas, Dampf, Nebel 94/9/EG

EN 60079-0:2009, EN 60079-11:2007, EN 60079-26:2007

Zündschutzart Eigensicherheit

Einschränkung durch nachfolgend genannte Bedingungen

C  0102 II 1G Ex ia IIC T6 Ga

PTB 00 ATEX 2048 X

NCB5-18GM...-N0...

≤ 95 nF ; Eine Kabellänge von 10 m ist berücksichtigt.

≤ 100 μH ; Eine Kabellänge von 10 m ist berücksichtigt.

Gefährliche elektrostatische Aufladungen des fest angeschlossenen Kabels sind ab folgenden Längen zu beachten:

78 cm

39 cm

6 cm

Das Betriebsmittel ist entsprechend den Angaben im Datenblatt und dieser Betriebsanleitung zu betreiben.

Die EG-Baumusterprüfbescheinigung ist zu beachten. Die besonderen Bedingungen sind einzuhalten!

Die Richtlinie 94/9/EG und somit EG-Baumusterprüfbescheinigungen gelten generell nur für den Einsatz elektrischer Betriebsmittel unter atmosphärischen Bedingungen.

Der Einsatz in Umgebungstemperaturen &gt; 60 °C wurde hinsichtlich heißer Oberflächen von der benannten Zertifizierungsstelle geprüft.

Bei Einsatz des Betriebsmittels außerhalb atmosphärischer Bedingungen, ist gegebenenfalls eine Verringerung der zulässigen Mindestzündenergien zu berücksichtigen.

Die Temperaturbereiche, abhängig von der Temperaturklasse, sind der EG-Baumusterprüfbescheinigung zu entnehmen.

**Achtung:** Temperaturtabelle für Kategorie 1 benutzen !!! Der 20 % Abschlag nach EN 1127-1:2007 wurde in der Temperaturtabelle für Kategorie 1 bereits durchgeführt.

Die für die Verwendung bzw. den geplanten Einsatzzweck zutreffenden Gesetze bzw. Richtlinien und Normen sind zu beachten.

Die Eigensicherheit ist nur in Zusammenschaltung mit einem entsprechend zugehörigen Betriebsmittel und gemäß dem Nachweis der Eigensicherheit gewährleistet.

Das zugehörige Betriebsmittel muss die Anforderungen der Kategorie ia erfüllen. Wegen möglicher Zündgefahren, die aufgrund von Fehlern und/oder transienten Strömen im Potenzialausgleichsystem entstehen können, ist eine galvanische Trennung im Versorgungs- und Signalstromkreis zu bevorzugen. Zugehörige Betriebsmittel ohne galvanische Trennung dürfen nur eingesetzt werden, wenn die entsprechenden Anforderungen nach IEC 60079-14 eingehalten werden.

An Betriebsmitteln, welche in explosionsgefährdeten Bereichen betrieben werden, darf keine Veränderung vorgenommen werden.

Reparaturen an diesen Betriebsmitteln sind nicht möglich.

Beim Einsatz im Temperaturbereich unterhalb von -20 °C ist der Sensor durch Einbau in ein zusätzliches Gehäuse vor Schlägeinwirkung zu schützen.

Elektrostatische Aufladungen der Metallgehäuseteile müssen vermieden werden. Gefährliche elektrostatische Aufladungen der Metallgehäuseteile können durch Einbeziehen dieser Metallgehäuseteile in den Potenzialausgleich vermieden werden.

**ATEX 2G**

Betriebsanleitung

**Geräteklasse 2G**

Richtlinienkonformität

Normenkonformität

CE-Kennzeichnung

Ex-Kennzeichnung

EG-Baumusterprüfbescheinigung

Zugeordneter Typ

Wirksame innere Kapazität  $C_i$ Wirksame innere Induktivität  $L_i$ 

Allgemeines

Höchstzulässige Umgebungstemperatur

Installation, Inbetriebnahme

Instandhaltung, Wartung

**Besondere Bedingungen**

Schutz vor mechanischen Gefahren

Elektrostatische Aufladung


**Elektrische Betriebsmittel für explosionsgefährdete Bereiche**

zur Verwendung in explosionsgefährdeten Bereichen von Gas, Dampf, Nebel 94/9/EG

EN 60079-0:2009, EN 60079-11:2007

Zündschutzart Eigensicherheit

Einschränkung durch nachfolgend genannte Bedingungen

C  0102 II 1G Ex ia IIC T6 Ga

PTB 00 ATEX 2048 X

NCB5-18GM...-N0...

≤ 95 nF ; Eine Kabellänge von 10 m ist berücksichtigt.

≤ 100 µH ; Eine Kabellänge von 10 m ist berücksichtigt.

Das Betriebsmittel ist entsprechend den Angaben im Datenblatt und dieser Betriebsanleitung zu betreiben. Die EG-Baumusterprüfbescheinigung ist zu beachten. Die besonderen Bedingungen sind einzuhalten!

Die Richtlinie 94/9/EG und somit EG-Baumusterprüfbescheinigungen gelten generell nur für den Einsatz elektrischer Betriebsmittel unter atmosphärischen Bedingungen.

Der Einsatz in Umgebungstemperaturen &gt; 60 °C wurde hinsichtlich heißer Oberflächen von der benannten Zertifizierungsstelle geprüft.

Bei Einsatz des Betriebsmittels außerhalb atmosphärischer Bedingungen, ist gegebenenfalls eine Verringerung der zulässigen Mindestzündenergien zu berücksichtigen.

Die Temperaturbereiche, abhängig von der Temperaturklasse, sind der EG-Baumusterprüfbescheinigung zu entnehmen.

Die für die Verwendung bzw. den geplanten Einsatzzweck zutreffenden Gesetze bzw. Richtlinien und Normen sind zu beachten. Die Eigensicherheit ist nur in Zusammenschaltung mit einem entsprechend zugehörigen Betriebsmittel und gemäß dem Nachweis der Eigensicherheit gewährleistet.

An Betriebsmitteln, welche in explosionsgefährdeten Bereichen betrieben werden, darf keine Veränderung vorgenommen werden.

Reparaturen an diesen Betriebsmitteln sind nicht möglich.

Beim Einsatz im Temperaturbereich unterhalb von -20 °C ist der Sensor durch Einbau in ein zusätzliches Gehäuse vor Schlageinwirkung zu schützen.

Elektrostatische Aufladungen der Metallgehäuseteile müssen vermieden werden. Gefährliche elektrostatische Aufladungen der Metallgehäuseteile können durch Einbeziehen dieser Metallgehäuseteile in den Potenzialausgleich vermieden werden.

**ATEX 1D**

Betriebsanleitung

**Geräteklasse 1D**

Richtlinienkonformität

Normenkonformität

CE-Kennzeichnung

Ex-Kennzeichnung

EG-Baumusterprüfbescheinigung

Zugeordneter Typ

Wirksame innere Kapazität  $C_i$ Wirksame innere Induktivität  $L_i$ 

Allgemeines

Maximale Gehäuseoberflächentemperatur

Installation, Inbetriebnahme

Instandhaltung, Wartung

**Besondere Bedingungen**

Elektrostatische Aufladung

**Elektrische Betriebsmittel für explosionsgefährdete Bereiche**

zur Verwendung in explosionsgefährdeten Bereichen mit brennbarem Staub

94/9/EG

IEC 61241-11:2002: Entwurf; prEN61241-0:2002

Zündschutzart Eigensicherheit "iD"

Einschränkung durch nachfolgend genannte Bedingungen

CE 0102

⊕ II 1D Ex iaD 20 T 108 °C (226,4 °F)

Die Ex-relevante Kennzeichnung ist auf beiliegendem Klebeetikett.

ZELM 03 ATEX 0128 X

NCB5-18GM...-N0...

≤ 95 nF ; Eine Kabellänge von 10 m ist berücksichtigt.

≤ 100 μH ; Eine Kabellänge von 10 m ist berücksichtigt.

Das Betriebsmittel ist entsprechend den Angaben in Datenblatt und dieser Betriebsanleitung zu betreiben.

Die EG-Baumusterprüfbescheinigung ist zu beachten.

Die besonderen Bedingungen sind einzuhalten!

Die maximale Gehäuseoberflächentemperatur ist der EG-Baumusterprüfbescheinigung zu entnehmen.

Die für die Verwendung bzw. den geplanten Einsatzzweck zutreffenden Gesetze bzw. Richtlinien und Normen sind zu beachten.

Die Eigensicherheit ist nur in Zusammenschaltung mit einem entsprechend zugehörigen Betriebsmittel und gemäß dem Nachweis der Eigensicherheit gewährleistet.

Das zugehörige Betriebsmittel muss mindestens die Anforderungen der Kategorie ia IIB oder iaD erfüllen. Wegen möglicher Zündgefahren, die aufgrund von Fehlern und/oder transienten Strömen im Potenzialausgleichssystem entstehen können, ist eine galvanische Trennung im Versorgungs- und Signalstromkreis zu bevorzugen. Zugehörige Betriebsmittel ohne galvanische Trennung dürfen nur eingesetzt werden, wenn die entsprechenden Anforderungen nach IEC 60079-14 eingehalten werden. Der eigensichere Stromkreis muss gegen Blitzbeeinflussung geschützt sein.

Das mitgelieferte Klebeetikett muss in unmittelbarer Nähe des Sensor angebracht werden! Der Klebeuntergrund muss sauber, fettfrei und eben sein!

Das angebrachte Klebeetikett muss unter Berücksichtigung einer möglichen chemischen Korrosion lesbar und dauerhaft sein!

Bei Einsatz in der Trennwand zwischen Zone 20 und Zone 21 oder Zone 21 und Zone 22 darf der Sensor keiner mechanischen Gefahr ausgesetzt sein und ist so abzudichten, dass die Schutzfunktion der Trennwand nicht beeinträchtigt wird. Zutreffende Richtlinien und Normen sind zu beachten.

An Betriebsmitteln, welche in explosionsgefährdeten Bereichen betrieben werden, darf keine Veränderung vorgenommen werden.

Reparaturen an diesen Betriebsmitteln sind nicht möglich.

Elektrostatische Aufladungen der Metallgehäuseteile müssen vermieden werden. Gefährliche elektrostatische Aufladungen der Metallgehäuseteile können durch Einbeziehen dieser Metallgehäuseteile in den Potenzialausgleich vermieden werden.

Die Anschlussleitungen sind entsprechend der EN 50281-1-2 zu verlegen und dürfen im Betrieb üblicherweise nicht gerieben werden.

**ATEX 3D**

Hinweis

**Diese Betriebsanleitung ist nur gültig für Produkte nach EN 50281-1-1, gültig bis 30.09.2008**  
Beachten Sie die Ex-Kennzeichnung auf dem Sensor bzw. auf dem beiliegenden Klebeetikett

**Betriebsanleitung****Elektrische Betriebsmittel für explosionsgefährdete Bereiche****Geräteklasse 3D**

Richtlinienkonformität

Normenkonformität

zur Verwendung in explosionsgefährdeten Bereichen mit nichtleitendem brennbarem Staub

94/9/EG

EN 50281-1-1

Schutz durch Gehäuse

Einschränkung durch nachfolgend genannte Bedingungen

CE-Kennzeichnung

CE 0102

Ex-Kennzeichnung

II 3D IP67 T 109 °C (228,2 °F) X

Allgemeines

Das Betriebsmittel ist entsprechend den Angaben im Datenblatt und dieser Betriebsanleitung zu betreiben.

Die im Datenblatt angegebenen Daten werden durch diese Betriebsanleitung eingeschränkt! Die besonderen Bedingungen sind einzuhalten!

Installation, Inbetriebnahme

Die für die Verwendung bzw. den geplanten Einsatzzweck zutreffenden Gesetze bzw. Richtlinien und Normen sind zu beachten.

Instandhaltung, Wartung

An Betriebsmitteln, welche in explosionsgefährdeten Bereichen betrieben werden, darf keine Veränderung vorgenommen werden.

Reparaturen an diesen Betriebsmitteln sind nicht möglich.

**Besondere Bedingungen**Minimaler Serienwiderstand  $R_V$ Zwischen Versorgungsspannung und Näherungsschalter ist ein minimaler Serienwiderstand  $R_V$  entsprechend nachfolgender Auflistung vorzusehen. Dies kann auch durch Verwendung eines Schaltverstärkers sichergestellt werden.Maximale Betriebsspannung  $U_{Bmax}$ Die maximal zulässige Betriebsspannung  $U_{Bmax}$  ist auf Werte entsprechend nachfolgender Auflistung beschränkt, Toleranzen sind nicht zulässig

Maximale Erwärmung

abhängig von der max. Betriebsspannung  $U_{Bmax}$  und dem minimalen Vorwiderstand  $R_V$ .

Angaben sind nachfolgender Auflistung zu entnehmen.

bei  $U_{Bmax}=9\text{ V}$ ,  $R_V=562\ \Omega$ 

9 K

bei Verwendung eines Verstärkers nach EN 60947-5-6

9 K

Schutz vor mechanischen Gefahren

Der Sensor darf mechanisch nicht beschädigt werden.

Elektrostatische Aufladung

Elektrostatische Aufladungen der Metallgehäuseteile müssen vermieden werden. Gefährliche elektrostatische Aufladungen der Metallgehäuseteile können durch Einbeziehen dieser Metallgehäuseteile in den Potenzialausgleich vermieden werden.

Schutz der Anschlussleitung

Die Anschlussleitung ist vor Zug- und Drehbeanspruchung zu schützen.

## ATEX 3D (tD)

Hinweis	<b>Diese Betriebsanleitung ist nur gültig für Produkte nach EN 61241-0:2006 und EN 61241-1:2004</b> Beachten Sie die Ex-Kennzeichnung auf dem Sensor bzw. auf dem beiliegenden Klebeetikett
<b>Betriebsanleitung</b>	<b>Elektrische Betriebsmittel für explosionsgefährdete Bereiche</b>
<b>Geräteklasse 3D</b> Richtlinienkonformität Normenkonformität	zur Verwendung in explosionsgefährdeten Bereichen mit nichtleitendem brennbarem Staub 94/9/EG EN 61241-0:2006, EN 61241-1:2004 Schutz durch Gehäuse "tD" Einschränkung durch nachfolgend genannte Bedingungen
CE-Kennzeichnung	<b>CE</b>
Ex-Kennzeichnung	<b>Ex</b> II 3D Ex tD A22 IP67 T80°C X Die Ex-relevante Kennzeichnung ist auf beiliegendem Klebeetikett.
Allgemeines	Das Betriebsmittel ist entsprechend den Angaben im Datenblatt und dieser Betriebsanleitung zu betreiben. Die maximale Oberflächentemperatur wurde nach Verfahren A ohne eine Staubschicht auf dem Betriebsmittel bestimmt. Die im Datenblatt angegebenen Daten werden durch diese Betriebsanleitung eingeschränkt! Die besonderen Bedingungen sind einzuhalten!
Installation, Inbetriebnahme	Die für die Verwendung bzw. den geplanten Einsatzzweck zutreffenden Gesetze bzw. Richtlinien und Normen sind zu beachten. Das mitgelieferte Klebeetikett muss in unmittelbarer Nähe des Sensor angebracht werden! Der Klebeuntergrund muss sauber, fettfrei und eben sein! Das angebrachte Klebeetikett muss unter Berücksichtigung einer möglichen chemischen Korrosion lesbar und dauerhaft sein!
Instandhaltung, Wartung	An Betriebsmitteln, welche in explosionsgefährdeten Bereichen betrieben werden, darf keine Veränderung vorgenommen werden. Reparaturen an diesen Betriebsmitteln sind nicht möglich.
<b>Besondere Bedingungen</b>	
Minimaler Serienwiderstand $R_V$	Zwischen Versorgungsspannung und Näherungsschalter ist ein minimaler Serienwiderstand $R_V$ entsprechend nachfolgender Auflistung vorzusehen. Dies kann auch durch Verwendung eines Schaltverstärkers sichergestellt werden.
Maximale Betriebsspannung $U_{Bmax}$	Die maximal zulässige Betriebsspannung $U_{Bmax}$ ist auf Werte entsprechend nachfolgender Auflistung beschränkt, Toleranzen sind nicht zulässig
Maximale zulässige Umgebungstemperatur $T_{Umax}$ bei $U_{Bmax}=9\text{ V}$ , $R_V=562\ \Omega$ bei Verwendung eines Verstärkers nach EN 60947-5-6	abhängig von der max. Betriebsspannung $U_{Bmax}$ und dem minimalen Vorwiderstand $R_V$ . Angaben sind nachfolgender Auflistung zu entnehmen. 61 °C (141,8 °F) 61 °C (141,8 °F)
Schutz vor mechanischen Gefahren	Der Sensor darf <b>KEINER</b> mechanischen Gefahr ausgesetzt werden.
Schutz vor UV-Licht	Der Sensor und die Anschlussleitung sind vor schädlicher UV-Strahlung zu schützen. Dies kann durch Verwendung in Innenräumen erreicht werden.
Elektrostatische Aufladung	Elektrostatische Aufladungen der Metallgehäuseteile müssen vermieden werden. Gefährliche elektrostatische Aufladungen der Metallgehäuseteile können durch Einbeziehen dieser Metallgehäuseteile in den Potenzialausgleich vermieden werden.
Schutz der Anschlussleitung	Die Anschlussleitung ist vor Zug- und Drehbeanspruchung zu schützen.

**ATEX 3G (nL)**

Betriebsanleitung

**Geräteklasse 3G (nL)**

Richtlinienkonformität

Normenkonformität

CE-Kennzeichnung

Ex-Kennzeichnung

Wirksame innere Kapazität  $C_i$ Wirksame innere Induktivität  $L_i$ 

Allgemeines

Installation, Inbetriebnahme

Instandhaltung, Wartung

**Besondere Bedingungen**Maximale zulässige Umgebungstemperatur  $T_{Umax}$  bei  $U_i = 20 V$ bei  $P_i=34 mW$ ,  $I_i=25 mA$ , T6bei  $P_i=34 mW$ ,  $I_i=25 mA$ , T5bei  $P_i=34 mW$ ,  $I_i=25 mA$ , T4-T1bei  $P_i=64 mW$ ,  $I_i=25 mA$ , T6bei  $P_i=64 mW$ ,  $I_i=25 mA$ , T5bei  $P_i=64 mW$ ,  $I_i=25 mA$ , T4-T1bei  $P_i=169 mW$ ,  $I_i=52 mA$ , T6bei  $P_i=169 mW$ ,  $I_i=52 mA$ , T5bei  $P_i=169 mW$ ,  $I_i=52 mA$ , T4-T1bei  $P_i=242 mW$ ,  $I_i=76 mA$ , T6bei  $P_i=242 mW$ ,  $I_i=76 mA$ , T5bei  $P_i=242 mW$ ,  $I_i=76 mA$ , T4-T1

Schutz vor mechanischen Gefahren

Schutz vor UV-Licht

Elektrostatische Aufladung

Schutz der Anschlussleitung

Anschlusssteile

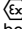
**Elektrische Betriebsmittel für explosionsgefährdete Bereiche**

zur Verwendung in explosionsgefährdeten Bereichen von Gas, Dampf, Nebel 94/9/EG

EN 60079-15:2005 Zündschutzart "n"

Einschränkung durch nachfolgend genannte Bedingungen

CE 0102

 II 3G Ex nL IIC T6 X Die Ex-relevante Kennzeichnung ist auf beiliegendem Klebeetikett.

≤ 95 nF ; Eine Kabellänge von 10 m ist berücksichtigt.

≤ 100 μH ; Eine Kabellänge von 10 m ist berücksichtigt.

Das Betriebsmittel ist entsprechend den Angaben im Datenblatt und dieser Betriebsanleitung zu betreiben. Die im Datenblatt angegebenen Daten werden durch diese Betriebsanleitung eingeschränkt !

Die Besonderen Bedingungen sind zu beachten!

Die Richtlinie 94/9/EG gilt generell nur für den Einsatz elektrischer Betriebsmittel unter atmosphärischen Bedingungen.

Bei Einsatz des Betriebsmittels außerhalb atmosphärischer Bedingungen, ist gegebenenfalls eine Verringerung der zulässigen Mindestzündenergien zu berücksichtigen.

Die für die Verwendung bzw. den geplanten Einsatzzweck zutreffenden Gesetze bzw. Richtlinien und Normen sind zu beachten. Der Sensor darf nur mit energiebegrenzten Stromkreisen betrieben werden, die den Anforderungen der IEC 60079-15 entsprechen. Die Explosionsgruppe richtet sich nach dem angeschlossenen, speisenden energiebegrenzten Stromkreis.

Das mitgelieferte Klebeetikett muss in unmittelbarer Nähe des Sensor angebracht werden! Der Klebeuntergrund muss sauber, fettfrei und eben sein!

Das angebrachte Klebeetikett muss unter Berücksichtigung einer möglichen chemischen Korrosion lesbar und dauerhaft sein!

An Betriebsmitteln, welche in explosionsgefährdeten Bereichen betrieben werden, darf keine Veränderung vorgenommen werden.

Reparaturen an diesen Betriebsmitteln sind nicht möglich.

55 °C (131 °F)

55 °C (131 °F)

55 °C (131 °F)

55 °C (131 °F)

55 °C (131 °F)

55 °C (131 °F)

52 °C (125,6 °F)

52 °C (125,6 °F)

52 °C (125,6 °F)

44 °C (111,2 °F)

44 °C (111,2 °F)

44 °C (111,2 °F)

Der Sensor darf **KEINER** mechanischen Gefahr ausgesetzt werden. Beim Einsatz im Temperaturbereich unterhalb von -20 °C ist der Sensor durch Einbau in ein zusätzliches Gehäuse vor Schlagwirkung zu schützen.

Der Sensor und die Anschlussleitung sind vor schädlicher UV-Strahlung zu schützen. Dies kann durch Verwendung in Innenräumen erreicht werden.

Elektrostatische Aufladungen der Metallgehäuseteile müssen vermieden werden. Gefährliche elektrostatische Aufladungen der Metallgehäuseteile können durch Einbeziehen dieser Metallgehäuseteile in den Potenzialausgleich vermieden werden.

Die Anschlussleitung ist vor Zug- und Drehbeanspruchung zu schützen.

Die Anschlusssteile sind so zu errichten, dass mindestens der Schutzgrad IP20 gemäß IEC 60529 erreicht wird.

**ATEX 3G (ic)**

Betriebsanleitung

**Geräteklasse 3G (ic)**

Richtlinienkonformität

Normenkonformität

CE-Kennzeichnung

Ex-Kennzeichnung

Wirksame innere Kapazität  $C_i$ Wirksame innere Induktivität  $L_i$ 

Allgemeines

Installation, Inbetriebnahme

Instandhaltung, Wartung

**Besondere Bedingungen**Maximale zulässige Umgebungstemperatur  $T_{Umax}$  bei  $U_i = 20 V$ bei  $P_i=34 mW$ ,  $I_i=25 mA$ , T6bei  $P_i=34 mW$ ,  $I_i=25 mA$ , T5bei  $P_i=34 mW$ ,  $I_i=25 mA$ , T4-T1bei  $P_i=64 mW$ ,  $I_i=25 mA$ , T6bei  $P_i=64 mW$ ,  $I_i=25 mA$ , T5bei  $P_i=64 mW$ ,  $I_i=25 mA$ , T4-T1bei  $P_i=169 mW$ ,  $I_i=52 mA$ , T6bei  $P_i=169 mW$ ,  $I_i=52 mA$ , T5bei  $P_i=169 mW$ ,  $I_i=52 mA$ , T4-T1bei  $P_i=242 mW$ ,  $I_i=76 mA$ , T6bei  $P_i=242 mW$ ,  $I_i=76 mA$ , T5bei  $P_i=242 mW$ ,  $I_i=76 mA$ , T4-T1

Schutz vor mechanischen Gefahren

Elektrostatische Aufladung

Anschlusssteile

**Elektrische Betriebsmittel für explosionsgefährdete Bereiche**

zur Verwendung in explosionsgefährdeten Bereichen von Gas, Dampf, Nebel 94/9/EG

EN 60079-0:2009, EN 60079-11:2007 Zündschutzart "ic"  
Einschränkung durch nachfolgend genannte Bedingungen

CE

II 3G Ex ic IIC T6 Gc X

Die Ex-relevante Kennzeichnung ist auf beiliegendem Klebeetikett.

≤ 95 nF ; Eine Kabellänge von 10 m ist berücksichtigt.

≤ 100 µH ; Eine Kabellänge von 10 m ist berücksichtigt.

Das Betriebsmittel ist entsprechend den Angaben im Datenblatt und dieser Betriebsanleitung zu betreiben. Die im Datenblatt angegebenen Daten werden durch diese Betriebsanleitung eingeschränkt !

Die Besonderen Bedingungen sind zu beachten!

Die Richtlinie 94/9/EG gilt generell nur für den Einsatz elektrischer Betriebsmittel unter atmosphärischen Bedingungen.

Bei Einsatz des Betriebsmittels außerhalb atmosphärischer Bedingungen, ist gegebenenfalls eine Verringerung der zulässigen Mindestzündenergien zu berücksichtigen.

Die für die Verwendung bzw. den geplanten Einsatzzweck zutreffenden Gesetze bzw. Richtlinien und Normen sind zu beachten.

Der Sensor darf nur mit energiebegrenzten Stromkreisen betrieben werden, die den Anforderungen der IEC 60079-11 entsprechen.

Die Explosionsgruppe richtet sich nach dem angeschlossenen, speisenden energiebegrenzten Stromkreis.

Das mitgelieferte Klebeetikett muss in unmittelbarer Nähe des Sensor angebracht werden! Der Klebeuntergrund muss sauber, fettfrei und eben sein!

Das angebrachte Klebeetikett muss unter Berücksichtigung einer möglichen chemischen Korrosion lesbar und dauerhaft sein!

An Betriebsmitteln, welche in explosionsgefährdeten Bereichen betrieben werden, darf keine Veränderung vorgenommen werden.

Reparaturen an diesen Betriebsmitteln sind nicht möglich.

55 °C (131 °F)

55 °C (131 °F)

55 °C (131 °F)

55 °C (131 °F)

55 °C (131 °F)

55 °C (131 °F)

52 °C (125,6 °F)

52 °C (125,6 °F)

52 °C (125,6 °F)

44 °C (111,2 °F)

44 °C (111,2 °F)

44 °C (111,2 °F)

Der Sensor darf mechanisch nicht beschädigt werden.

Beim Einsatz im Temperaturbereich unterhalb von -20 °C ist der Sensor durch Einbau in ein zusätzliches Gehäuse vor Schlägeinwirkung zu schützen.

Elektrostatische Aufladungen der Metallgehäuseteile müssen vermieden werden. Gefährliche elektrostatische Aufladungen der Metallgehäuseteile können durch Einbeziehen dieser Metallgehäuseteile in den Potenzialausgleich vermieden werden.

Die Anschlusssteile sind so zu errichten, dass mindestens der Schutzgrad IP20 gemäß IEC 60529 erreicht wird.