



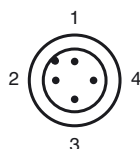
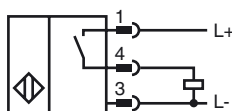
**Код для заказа**

NJ10-30GM50-E2-V1-3D

**Характеристики**

- Комфортная серия
- 10 мм, монтаж заподлицо

**Подключение**



Проволока цвета в соответствии с EN 60947-5-2

- |   |    |
|---|----|
| 1 | BN |
| 2 | WH |
| 3 | BU |
| 4 | BK |

**Принадлежности**

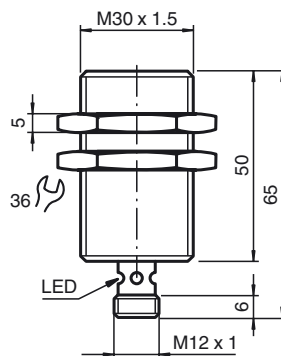
BF 30

EXG-30

V1-G

V1-W

**Размеры**



**Технические данные**

**Общие данные**

Функция переключающих элементов	Тип PNP	Нормально-разомкнутый контакт
Интервал переключений	$s_n$	10 мм
Монтаж		монтаж заподлицо
Выходная полярность		пост. ток
Гарантированный интервал переключений	$s_a$	0 ... 8,1 мм
Коэффициент восстановления	$r_{Al}$	0,32
Коэффициент восстановления	$r_{Cu}$	0,32
Коэффициент восстановления	$r_{1,4301}$	0,72
Понижающий коэффициент	$r_{Ms}$	0,43

**Параметры**

Рабочее напряжение	$U_B$	10 ... 60 В
Частота переключений	$f$	0 ... 650 Гц
Гистерезис	$H$	1 ... 15 обычно. 5 %
Защита от неправильной полярности подключения		защита от неправильной полярности подключения
Защита от короткого замыкания		тактирующий
Падение напряжения	$U_d$	$\leq 2,8$ В
Рабочий ток	$I_L$	0 ... 200 мА
Остаточный ток	$I_r$	0 ... 0,5 мА обычно. 0,01 мА
Ток холостого хода	$I_0$	$\leq 9$ мА
Индикация переключения		светодиод, желтый

**Окружающие условия**

Окружающая температура	-25 ... 70 °C (-13 ... 158 °F)
Температура хранения	-25 ... 85 °C (-13 ... 185 °F)

**Механические данные**

Тип подключения	Штекерный разъем прибора M12 x 1, 4-контактный
Поперечное сечение проводника	-
Материал корпуса	Высококачественная сталь
Торцевая поверхность	ПБТ
Тип защиты	IP67

**Общие сведения**

Эксплуатация во взрывоопасных зонах см.	Руководство по эксплуатации
Категория	3D

**Соответствие стандартам и директивам**

Соответствие стандартам	
Стандарты	EN 60947-5-2:2007 IEC 60947-5-2:2007

**Лицензии и сертификаты**

Разрешение CCC	Сертифицировано China Compulsory Certification (CCC)
----------------	--

Дата публикации: 2012-05-04 09:34 Дата издания: 2012-05-04 129850\_rus.xml

**ATEX 3D**

Руководство по эксплуатации	<b>Электрическая оснастка для взрывоопасных зон</b>
<b>Категория прибора 3D</b>	для использования во взрывоопасных зонах, содержащих непроводящую горючую пыль
Соответствие директивам	94/9 EC
Соответствие стандартам	EN 50281-1-1 Защищен корпусом Ограничения устанавливаются нижеприведенными условиями
Маркировка CE	<b>CE</b>
Маркировка Ex (взрывоопасность)	<b>Ex</b> II 3D IP67 T 87 °C (188,6 °F) X
Общая часть	Эксплуатацию оборудования осуществлять в соответствии с данными спецификации и настоящего руководства по эксплуатации. Использование данных, приведенных в спецификации, ограничивается настоящим руководством по эксплуатации ! Необходимо соблюдать особые условия!
Монтаж, пуск в эксплуатацию	Необходимо соблюдать законодательные акты, нормативные документы или стандарты, касающиеся использования или предусмотренной цели использования устройств.
Текущий ремонт, техническое обслуживание	В оснастку, которая используется во взрывоопасных зонах, не разрешается вносить никаких изменений. Такая оснастка не подлежит ремонту.
<b>Особые условия</b>	
Максимальный ток нагрузки $I_L$	Максимально допустимый ток нагрузки ограничен значениями из нижеследующего перечня. Более высокие значения тока нагрузки и короткого замыкания нагрузки не допускаются.
Максимальное рабочее напряжение $U_{Vmax}$	Максимально допустимое рабочее напряжение $U_{Vmax}$ ограничено значениями из нижеследующего перечня, никакие допуски не предусмотрены.
Максимальный нагрев	в зависимости от тока нагрузки $I_L$ и максимального питающего напряжения $U_{Vmax}$ . данные необходимо принимать из нижеследующего перечня. В маркировке для работы оборудования во взрывоопасных зонах содержатся данные по макс. температуре поверхности при макс. температуре окружающей среды.
при $U_{Vmax}=60$ В, $I_L=200$ мА	17 К
при $U_{Vmax}=60$ В, $I_L=100$ мА	14 К
при $U_{Vmax}=30$ В, $I_L=200$ мА	13 К
при $U_{Vmax}=30$ В, $I_L=100$ мА	11 К
Разъем	Не допускается отключение разъема, находящегося под напряжением. Датчик приближения маркируется следующим текстом: "НЕ ОТСОЕДИНЯТЬ ПОД НАПРЯЖЕНИЕМ!" При отсоединенном разъеме следует избегать загрязнений во внутреннем объеме (т.е. на участке, который недоступен при вставленном штекере). Разъединять разъемы можно только при помощи инструмента. Для этого предусмотрено использование блокировочной защитной скобы V1-Clip (набор монтажных принадлежностей фирмы Pepperl + Fuchs).
Защита от механических опасностей	Не допускаются механические повреждения сенсорного датчика.
Электростатический заряд	Следует избегать накопления электростатического заряда на металлических частях корпуса. Избегать накопления опасного электростатического заряда на металлических частях корпуса можно путем включения этих металлических частей корпуса в контур выравнивания потенциала.

Дата публикации: 2012-05-04 09:34 Дата издания: 2012-05-04 129850\_rus.xml